

## Classic

FALCINIS PROFILIS STOGAMS

Stogo profilis „Classic“ yra didelių matmenų lygios skardos lakštai su suformuotomis šoninėmis falcinio tipo spynomis, kurios specialiais įrankiais užvalcuojamos montuojant. Šis profilis turi pakankamai didelius lygios skardos paviršius, ko pasekoje yra mažomas nežymus skardos banguotumas, kuris atitinka STR 2.05.02:2001 reikalavimus. Gaminiai naudojami 0,6mm ir storesnė skarda (PLX)\* padeda išvengti banguotumo.

Storis-	0,45 – 0,70 mm
Svoris-	3,80 – 5,80 kg/m <sup>2</sup>
Dengimo plotis-	545 mm
Profilio aukštis-	25 mm
Rekomenduojamas maks. ilgis-	6000 mm

Panaudojimo sritis: statinių konstrukcijos. Stogai (STR 2.05.02:2001), Visuomeniniai, pramoniniai ir individualūs pastatai.

### STOGO KONSTRUKCIJA

Falcinis stogo profilis „Classic“ (1) montuojamas ant medinės gegnių-grebėstų konstrukcijos, įrengtos laikantis šlaitinių stogų šiltinimo taisyklių. Kaip viršutinė hidroizoliacinė dangą rekomenduojame naudoti difuzinę plėvelę (2). Ši plėvelė klojama ant ištinio lentų pakloto (3) po „Classic“ dangos lakštais.

### Difuzinė plėvelė

Stogo dangai „Classic“ siūlome „Klober“ firmos difuzinę plėvelę „Permo Sec“. Tai speciali paklojamoji medžiaga, užtikrinanti sausą stogo konstrukciją po metaliniais lakštais.



Šis atsparus lietuvi Permo sec® SK difuzinis skiriamasis tarp sluoksniu su lipnia juosta skirtas plieninėms stogo dangoms su falcinio tipo spynomis izoliuoti nuo stogo konstrukcijos. Jis naudojamas ventiliuojamiems ir neventiliuojamiems stogams. Permo sec® SK ypač tinka šlaitiniams stogams ir fasadams. Vieno sluoksnio elastingo pluošto pynė, monofilamentas, 6 dB sumažina akustinę izoliaciją, todėl atitinka padidintus akustinės izoliacijos reikalavimus. Integruota lipni juosta ant užleidimų iš butilono ir kaučiuko sandariai apsaugo skiriamąjį tarp sluoksnį nuo vėjo ir vandens.

### TVIRTINIMAS

Metalinio lakšto vienas kraštas pritvirtinamas laikikliais (1) prie lentų pakloto ne didesniu kaip 600 mm intervalu, prisukant prie pagrindo cinkuotais sraigtais 4,8x20mm. Montuojant ilgesnius nei 10 m lakštus, reikia naudoti slankiojančius laikiklius (2).



### PIRMAS FALCAS

Lakštų kraštų briaunos užvalcuojamos specialiu įrankiu.

### ANTRAS FALCAS

Antrą kartą užvalcavus specialiu įrankiu, stogo lakštai tampa standžia briauna.

\* žiūrėti - <http://www.destataprofil.lt/zaliava>

Centrinis biuras ir gamyba Vilniuje:

Metalo g. 4,  
LT-02190, Vilnius  
Tel./faks.: (8-5) 216 44 85  
(8-5) 216 40 27  
Mob.tel.: (8-698) 51 660

Filialas Kaune:

Elektrėnų g. 1 S,  
LT-51191, Kaunas  
Tel./faks.: (8-37) 31 28 22  
Mob.tel.: (8-698) 45 656

Filialas Klaipėdoje:

Dubysos g. 25,  
LT-91181, Klaipėda  
Tel./faks.: (8-46) 31 22 64  
Mob.tel.: (8-610) 63 152

Filialas Šiauliuose:

Aušros al. 68,  
LT-76233, Šiauliai  
Tel./faks.: (8-41) 59 55 21  
Mob.tel.: (8-680) 37 151



## Kaip elgtis su plonais plieno lakštais?

Kraunant, pervežimo ir montavimo metu:

- 1 ATSAARGIAI!** Naudodami plieno lakštus, dėvėkite darbo drabužius bei apsaugines pirštines – lakštų kraštai aštrūs!
- Saugokite dažytą išorės paviršių nuo subraižymo aštriais daiktais. Jei taip atsitiko, subraižytą paviršių padenkite gamintojo tiekiamais dažais.
- Saugokite plieno lakštą nuo deformacijos – sulankstyti paviršiai neatsistato!
- Nekelkite plieno lakšto horizontaliai, paėmę už galų – pažeisite lapo geometrinę formą! Lakštus kelkite vertikaliai, prilaikydami už galų. Ilgesnius kaip 2,5 m lakštus papildomai prilaikykite per vidurį.



- Nekelkite plieno lakštų, kurie ilgesni nei 1,5 m, vėjuotą dieną arba kritulių metu aukščiau kaip 2 m. Lakštus montuokite, laikydamiesi galiojančių darbo saugos taisyklių!

### DĖMESIO! Draudžiama:

- Pjauti plieno lakštus abrazyvinėmis pjovimo priemonėmis. Lakštus pjaukite specialiai tam skirtais įrankiais. Nupjautas lakšto vietas padenkite gamintojo tiekiamais dažais.
- Transportuoti ar saugoti be gamyklos įpakavimo, bei montuoti plieno lakštus su kitomis, ne gamintojo rekomenduotomis dalimis – ju išskirtos medžiagos gali sugadinti plieno lakšto paviršių!

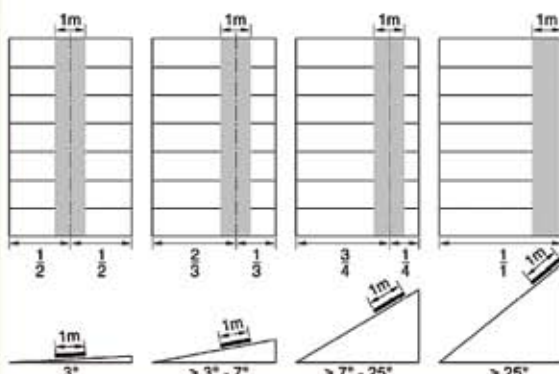


- SVARBU!** Gamintojo pateiktus plieno lakštus gamyklos įpakavime galima saugoti ne ilgiau kaip 7 dienas. Ilgesnį laiką lakštus saugokite horizontalioje padėtyje, atskyrę vieną nuo kito sausomis medžio juostelėmis (grebėstais). Patariame lakštus, kurie sandėliuojami ilgiau nei 30 dienų, laikyti po stogu.
- Jei lakštai yra padengti apsaugine plėvele, saugokite juos nuo tiesioginių saulės spindulių, gamyklinėje pakuotėje ir nepašalinę apsauginės plėvelės laikykite ne ilgiau kaip 14 dienų. Būtinai pašalinkite apsauginę plėvelę, prieš lakštus montuodami!
- Sumontavus stogo/sienų dangą bei toliau ją eksploatuojant: Stogą nuo lapų ir purvo valykite du kartus per metus. Nenaudokite stiprių cheminių valymo priemonių. Valydami sniegą, saugokite stogo dangą nuo subraižymo.
- Saugokite stogo arba sienų dangą nuo pavojingų veiksnių: automobilių dujų, židinių (krosnių) kūrenimo produktų.

## Tipiniai "Classic" mazgai

- Schematinis lakšto tvirtinimo ploto atvaizdavimas priklausomai nuo stogo nuolydžio

Stogo nuolydis	Tvirtinimo plotas
5% (3°)	Lakšto centre
5% - 13% (3° - 7°)	Viršutiniame trečdalyje
13% - 47% (7° - 25°)	Viršutiniame ketvirtyje
(>25°)	Lakšto gale



### 2 Paprasto kraigo mazgas

Hermetiškas sujungimas  
Difuzinė plėvelė  
Lentu paklotas  
Gegnė



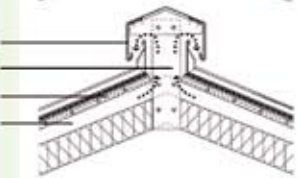
### 3 Pakelto kraigo mazgas

Kepurelė  
Tašelis  
Difuzinė plėvelė  
Lentu paklotas  
Gegnė



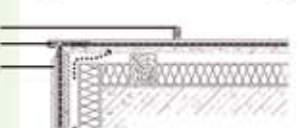
### 4 Vėdinamo kraigo mazgas

Kepurelė  
Laikiklis  
Lentu paklotas  
Vėdinamas tarpas



### 5 Hermetiškas stogo krašto mazgas

"Classic" danga  
Hermetiškas sujungimas  
"Classic" danga



### 6 Universalus stogo krašto mazgas

"Classic" danga  
Trijų dalių vėjalentė



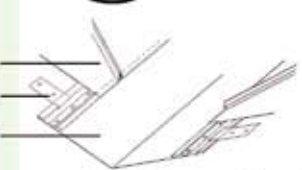
### 7 Universalus karnizo mazgas

Dvieju dalių laštakis  
Vėdinimo angos  
Lafakas



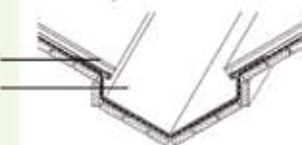
### 8 Vidinė stogo sandūra

"Classic" danga  
Laikiklis  
Vidinės sandūros detalė



### 9 Vidinė stogo sandūra su lafaku

"Classic" danga  
Vidinės sandūros detalė



### 10 Kamino skardinimo mazgas



### 11 Vamzdinė sniego užtvara

